

# ЛОГИС ТАМ

ЕЖЕНЕДЕЛЬНЫЙ НОВОСТНОЙ ДАЙДЖЕСТ

## НОВОСТЬ НЕДЕЛИ

Из Литвы в Беларусь – только «под навигационной пломбой» **стр.7**

В ходе проверочных рейдов изъято более 70 кг санкционных продуктов **стр.3**

Излишки вылезли боком **стр.5**

Аэропорт Якутск возобновил обслуживание грузовых самолетов **стр.6**

С начала 2021 года на море произошло 458 инцидентов **стр.8**

# DAS

global logistik

DASLAB  
Узнай больше!



Мост между Россией и Китаем\_когда ждать открытия\_Реконструкция БАМ



Photo by DAS GLOBAL LOGISTIK

## Выпуск №32

Москва | 23.08 – 27.08.2021

#DASdigest

#workwithDAS



## Читайте в этом выпуске

### БУДЬ В КУРСЕ СОБЫТИЙ

#### НОВОСТИ ЛОГИСТИКИ

- 1.1. [В ходе проверочных рейдов изъято более 70 кг санкционных продуктов](#).....3
- 1.2. [РФ ищет пути разрешения кризиса поставок рыбы в КНР](#).....3

#### НОВОСТИ ТАМОЖНИ

- 2.1. [Не спешите в «зелёный коридор»](#).....5
- 2.2. [Излишки вылезли боком](#).....5

#### НОВОСТИ АВИАЦИИ

- 3.1. [Аэропорт Якутск возобновил обслуживание грузовых самолетов](#).....6
- 3.2. [Полярные авиалинии обновят свой флот самолетами Bombardier Dash 8-Q300](#).....6

#### НОВОСТИ ТРАНСПОРТА

- 4.1. [Из Литвы в Беларусь – только «под навигационной пломбой»](#).....7
- 4.2. [Доля транспорта на газомоторном топливе в стране не превышает 2%](#).....7

#### НОВОСТИ МОРСКОГО ТРАНСПОРТА

- 5.1. [Круглогодичная перевозка СПГ по Севморпути может быть обеспечена с 2024 года](#).....8
- 5.2. [С начала 2021 года на море произошло 458 инцидентов](#).....8

## Новость недели



«... Соответствующее постановление Совета Министров Республики Беларусь от 28 июля 2021 г. № 439 вступает в силу 30 августа 2021. Требования не применяются в отношении товаров, перевозимых транзитом автомобильным транспортом из Калининградской области в Беларусь через территорию Литвы, а также в отношении тяжеловесных и крупногабаритных транспортных средств (при наличии специального разрешения). Наложение навигационных устройств (пломб) производится в республиканских пунктах таможенного оформления, расположенных в пунктах пропуска через границу Беларуси, а также в ведомственных пунктах таможенного оформления...»

Читайте подробнее на странице 7

Please feel free to contact us by |



INSTAGRAM



FACEBOOK



TWITTER



YOUTUBE



**Источник 1.1. В ходе проверочных рейдов изъято более 70 кг санкционных продуктов**

Краснодарской таможней проводятся проверочные мероприятия, направленные на выявление, пресечение ввоза и оборота на территории РФ товаров, в отношении которых применяются специальные экономические меры. Отделом по контролю за ввозом и оборотом товаров № 2 службы таможенного контроля после выпуска товаров Краснодарской таможни совместно с территориальными органами Россельхознадзора и Сочинской транспортной прокуратурой проведены проверочные мероприятия по выявлению санкционных товаров в местах реализации продовольственной продукции на территории города-курорта Сочи. В ходе таможенного осмотра торговых точек было установлено, что кроме прочих продовольственных товаров осуществлялась реализация продукции иностранного производства из стран Европейского союза. На прилавках торговых павильонов были обнаружены сыры торговых марок «Frico», «Brie», «Dorblu», «Babybal», «Camembert», «Tortufo», «Grana Padano», «Gorgonzola» и др. Страна происхождения сыров является Италия, Германия, Нидерланды. В свободной продаже находилась также колбасная продукция «Purolot», «Simonini», «Contadino», «Renzini» из Испании и Италии. Сопроводительные документы на товар у владельцев торговых точек отсутствовали. По результатам проверочных мероприятий в период курортного сезона (июнь-август 2021 года) из торгового оборота изъято свыше 70 кг запрещенной продукции. По материалам, переданным Сочинской транспортной прокуратурой, возбуждено 8 дел об административных правонарушениях по ст. 16.21 КоАП РФ. Изъятая продукция уничтожена в санитарной печи.

26.08.2021

**Источник 1.2. РФ ищет пути разрешения кризиса поставок рыбы в КНР**

Россия предложила Китаю проводить повторную дезинфекцию российской замороженной продукции в случае обнаружения на упаковке нуклеиновых кислот возбудителя коронавирусной инфекции. Это предложение было озвучено в ходе пятого раунда российско-китайских консультаций по этому направлению. Китайская сторона заинтересовалась такими предложениями и попросила направить их в письменном виде для проработки с заинтересованными ведомствами в Китае. До начала пандемии Китай являлся одним из основных импортеров российской рыбы и морепродуктов. По данным Главного таможенного управления КНР, экспорт российской рыбной продукции за первые 7 месяцев текущего года снизился на 54,1% в годовом выражении, до 317,069 тыс. т.

26.08.2021

**ОТЗЫВ КЛИЕНТА!**

*«...Все! Решено, работаем только с вами. Так комфортно не было ни с кем...»*

**Крупная международная компания по производству сельскохозяйственной техники, оборудования и деталей**



## DASLAB - НОВОЕ ВИДЕО НА КАНАЛЕ!

Где теория подкреплена практикой!



### YouTube-канал DAS!

Мост между Россией и Китаем\_когда ждать открытия\_Реконструкция БАМ\_DASLAB

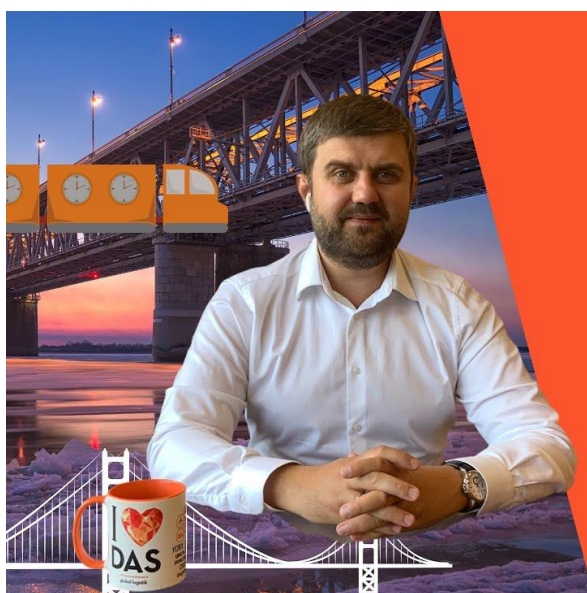
Мы с экспертом ДАС ГЛОБАЛ ЛОДЖИСТИК Павлом Сычевым обсудим:

- Когда откроют первый железнодорожный мост между Россией и Китаем, и будет ли он единственным?
- Что на БАМ делают 1500 военнослужащих?
- Кому принадлежит новый логистический центр в Новороссийске?

КЛИКАЙ



<https://www.youtube.com/watch?v=bud320AylRY&t=47s>



# 31



## ДЕЛА АМУРНЫЕ: ЧТО СОЕДИНЯЕТ РОССИЮ И КИТАЙ

Экспертное мнение



Интересно?

Ставьте лайк и делитесь комментариями  
на нашем канале YOUTUBE!



Источник

### 2.1. Не спешите в «зелёный коридор»

В аэропорту Шереметьево сотрудники таможни задержали россиянку, которая пыталась незаконно ввезти из Нью-Йорка дорогостоящую сумку и ювелирные изделия. Женщина проследовала через «зеленый» коридор и товары не декларировала. В результате таможенного досмотра ее багажа инспектором были обнаружены сумка Hermes, браслет Cartier и подвеска Garrard. Таможенная экспертиза установила, что ювелирные изделия изготовлены из драгоценных металлов со вставками из драгоценных камней. Стоимость всех задержанных предметов составила около 6,5 млн руб. Решается вопрос о возбуждении уголовного дела ч. 1 ст. 226.1 УК РФ (контрабанда ювелирных изделий из драгоценных металлов, относящихся к перечню стратегически важных товаров).

26.08.2021

Источник

### 2.2. Излишки вылезли боком

На Котлинский таможенный пост Санкт-Петербургской таможни прибыло грузовое транспортное средство с товарами «полотенца махровые», произведенными в Узбекистане. Согласно сведениям, указанным в декларации на товары, товарная партия должна была состоять из 31000 штук текстильных изделий общей стоимостью 2,6 миллиона рублей. Однако, по результатам таможенного досмотра с применением системы управления рисками, было выявлено, что фактическое количество перемещаемых товаров превышает заявленное. 8500 полотенец участник внешнеэкономической деятельности «забыл» указать в декларации. По факту недекларирования возбуждено дело об административном правонарушении по ч.1 ст.16.2 КоАП России. Незадекларированные товары изъяты.

27.08.2021

## DAS СКЛАД

Мы готовы  
к реализации  
ваших заявок  
и пожеланий!





**Источник**

### 3.1. Аэропорт Якутск возобновил обслуживание грузовых самолетов

Во время реконструкции взлетно-посадочной полосы (ВПП) обслуживание грузовых самолетов с большой грузоподъемностью было приостановлено. «Грузовой терминал аэропорта Якутск возобновил обслуживание грузовых самолетов Tu-204, Boeing 757-200, Boeing 737-800 авиакомпаний «Авиастар Ту» и «Атран». Аэропорт обслуживает до восьми грузовых рейсов в неделю, при этом коммерческая загрузка одного рейса может составлять от 18 до 28 т», – говорится в публикации пресс-службы аэропорта. Взлетно-посадочная полоса аэропорта Якутск длиной 3,2 тыс. м открылась с 02.00 по местному времени 17 августа. Сертификация ВПП была проведена Росавиацией и Ростехнадзором в кратчайшие сроки. Аэропорт способен принимать практически все типы воздушных судов, в том числе Бе-200 и Ил-76, которые будут задействованы в борьбе с лесными пожарами. Самолеты Бе-200 с 17 августа базируются в Якутске.

23.08.2021

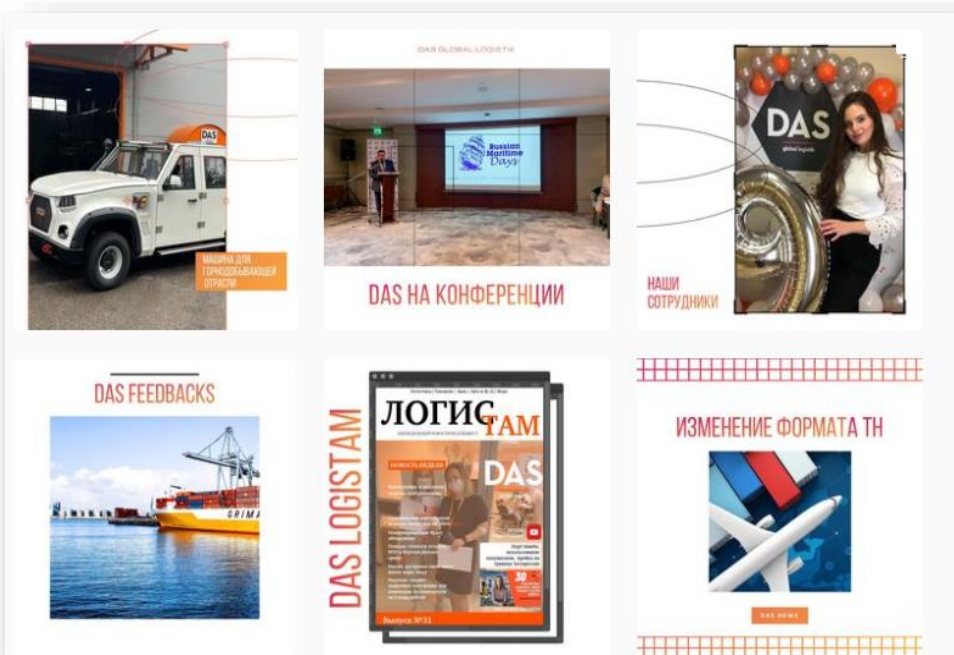
**Источник**

### 3.2. Полярные авиалинии обновят свой флот самолетами Bombardier Dash 8-Q300

Воздушные суда этой серии впервые будут эксплуатироваться перевозчиком. До конца 2021 года «Полярные авиалинии» завершат сделку по приобретению у японского поставщика двух 50-местных самолетов Bombardier Dash 8-Q300. Воздушные суда будут задействованы в выполнении регулярных рейсов наряду с Ан-24 и Ан-26. Еще один Bombardier Dash 8-Q300 в рамках обновления флота планируется выкупить до 2024 года. К настоящему времени авиакомпания обеспечила подготовку авиационных специалистов и экипажей летного состава для нового типа воздушного судна на базе учебного центра в Мадриде. Сегодня основу воздушного флота АК «Полярные авиалинии» составляет техника отечественного производства. Авиапарк насчитывает 61 воздушное судно, в том числе 15 самолетов Ан-24 и Ан-26, 13 самолетов Ан-2 и Ан-3, 5 самолетов Л-410, 25 вертолетов Ми-8Т и Ми-8МТВ.

25.08.2021

Актуальные новости логистики, корпоративные новости и все самое интересное вас ждет в наших соц. группах!





**Источник**

**4.1. Из Литвы в Беларусь – только «под навигационной пломбой»**

Соответствующее постановление Совета Министров Республики Беларусь от 28 июля 2021 г. № 439 вступает в силу 30 августа 2021. Требования не применяются в отношении товаров, перевозимых транзитом автомобильным транспортом из Калининградской области в Беларусь через территорию Литвы, а также в отношении тяжеловесных и крупногабаритных транспортных средств (при наличии специального разрешения). Наложение навигационных устройств (пломб) производится в республиканских пунктах таможенного оформления, расположенных в пунктах пропуска через границу Беларуси, а также в ведомственных пунктах таможенного оформления.

В случае перевозки товаров, помещенных под таможенную процедуру таможенного транзита, в Россию либо транзитом через ее территорию, снятие навигационных устройств (пломб) производится в специально обозначенных местах на республиканских автомобильных дорогах, расположенных:

❑ в Витебской области:

М-8 граница Республики Беларусь (Езерище) – граница Российской Федерации (Лобок), координаты 55.846841, 29.971559;

Р-21 граница Республики Беларусь (Лиозно) – граница Российской Федерации (Рудня), координаты 54.989665, 30.948803;

М-1 граница Республики Беларусь (Редьки) – граница Российской Федерации (Красное), координаты 54.689854, 30.942757

❑ в Гомельской области:

М-10 граница Республики Беларусь (Селище) – граница Российской Федерации (Красный Камень), координаты 52.388115, 31.464105

❑ в Могилевской области:

Р-43 граница Республики Беларусь (Звенчатка) – граница Российской Федерации (Понятовка), координаты 53.712585, 31.912909.

**ГЛАВНАЯ НОВОСТЬ НЕДЕЛИ!**



24.08.2021

**Источник**

**4.2. Доля транспорта на газомоторном топливе в стране не превышает 2%**

Об этом рассказал генеральный директор компании «Газпром газомоторное топливо» Т.Соин. По его словам, автопарк на газомоторном топливе в стране по итогам 2020 года насчитывал 226,6 тыс. ед. За прошедший год он увеличился на 27 тыс. автомобилей (+12%). Из общего объема автомобилей на таком виде топлива 137,3 тыс. - легковые, 48,8 тыс. - легкий коммерческий транспорт, 27,7 тыс. - автобусы, 12,1 тыс. магистральный грузовой транспорт, 700 ед. - дорожно-коммунальная техника.

За счет применения техники на газомоторном топливе в России за 5 лет (2016–2020 гг.) удалось снизить выбросы парниковых газов на 7,27 млн т, загрязняющих веществ – на 119,21 тыс. т. В 2021 году ожидается роста продаж газомоторного топлива на 10–15%. В прошлом году всего по России реализовано 1,1 млрд куб. м газа. За 5 лет показатель вырос в 2 раза.

26.08.2021



## Источник

## 5.1. Круглогодичная перевозка СПГ по Севморпути может быть обеспечена с 2024 года

В настоящее время перевозчики работают над расширением сроков навигации по арктическим маршрутам. Нарбатывается опыт сверхранних и сверхпоздних перевозок с ямальским сжиженным природным газом по Севморпути. Зампред правления ПАО «Новатэк» Е.Амбросов заявил: «В этом году планируем совершить примерно 71 морской рейс по СМП, чтобы попытаться раздвинуть календарно-временные рамки навигации. На сегодня пришли к выводу, что можно гарантированно обеспечить навигацию в течение 9–10 месяцев в году. А при усилении соответствующего ледокольного обеспечения, ледокольной проводки с помощью атомных ледоколов, которые строятся государством, мы с 2024 года сможем обеспечить круглогодичную навигацию». Тем самым, добавил он, по трассе Севморпути возможно будет увеличить транспортировку СПГ в объеме более 42 млн т. Напомним, «Новатэк», «Совкомфлот» и «Атомфлот» осуществили в этом году сверхпоздний рейс, в рамках которого 5 января судно вышло из порта Сабетта, прошло по восточному маршруту СМП самостоятельно и достигло пункта назначения в Азии, 19 февраля оно вернулось обратно в Сабетту в сопровождении ледокола.

26.08.2021

## Источник

## 5.2. С начала 2021 года на море произошло 458 инцидентов

Центр обработки данных (Information Fusion Centre, IFC) опубликовал отчет, посвященный морской безопасности, согласно которому за январь-июнь 2021 года на море произошло 458 различных инцидентов, что на 13% меньше, чем за аналогичный период прошлого года. В том числе IFC сообщает о 42 случаях краж, грабежей и пиратства за указанное время – это на 35% меньше в сравнении с I половиной 2020 года. Отмечается, что в основном происшествия происходят с медленно движущимися судами с низким надводным бортом. Так, преступные группировки, действующие в Сингапурском проливе, в основном нацелены на балкеры, танкеры, буксиры и баржи. В Джакарте и Маниле грабители предпочитают атаковать контейнеровозы, танкеры и балкеры, стоящие на якоре.



За январь-июнь 2021 года IFC сообщает о 13 инцидентах с участием лиц, вооруженных ножами и металлическими предметами, в двух из которых моряки получили легкие травмы. При этом в целом происшествия были приравнены к мелким преступлениям с минимальной конфронтацией или без нее. Центр обработки данных выделяет три основных места, где были зафиксированы инциденты, так или иначе связанные с безопасностью: Малаккский пролив, воды у берегов Шри-Ланки и Гонконга.

IFC прогнозирует увеличение количества инцидентов на море во II половине 2021 года в связи с повышением спроса в период рождественских и новогодних праздников.

26.08.2021